

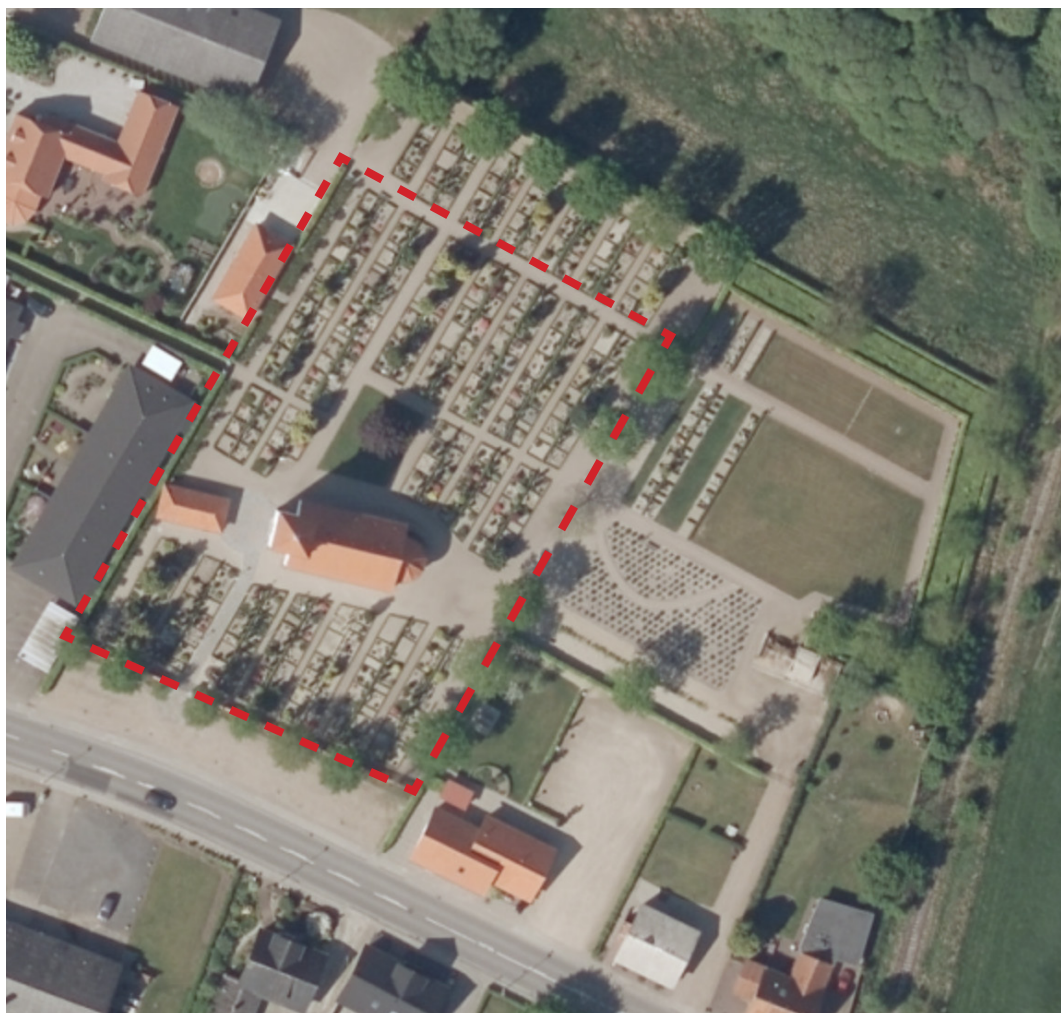


# STENDERUP KIRKEGÅRD

GRENE PROVSTI

STRATEGIPLAN OG RÅDGIVNING - NOVEMBER 2019





Kirkegården er udvidet mod nord og øst. Den oprindelige kirkegårds omtrentlige udstrækning er angivet med stipling.

Stenderup Menighedsråd  
v/ formand Tina Thomsen  
tina.bj.thomsen@gmail.com

Kirkegårdskonsulent Mette Fauerskov  
Møller & Fauerskov Landskabsarkitekter  
mf@mflandskab.dk

#### Møde d. 24. oktober 2019, deltagere

Stenderup Menighedsråd:  
Formand Tina Thomsen  
Kirkeværge Inga Laursen  
Graver Leif Kruse

Provstisekretær Claus Skovbjerg, Grene Provsti  
Kirkegårdskonsulent Mette Fauerskov

#### Gravpladsbehov

Der er udført en overslagsberegning af det forventede, fremtidige behov for gravpladser med udgangspunkt i det nuværende befolkningstal på 1.034 personer og på baggrund af bl.a. fgl. oplysninger fra Menighedsrådet. Tallene er gennemsnit set over de sidste 10 år:

Antal begravede pr. år	7
Kistebegravelser:	63%
Urnenedsættelser:	34%
Urnenedsættelser, anonyme:	3%
Kistebegravelser, anonyme:	0%

Fredningsperiode, kister:	30 år
Fredningsperiode, urner:	15 år

Beregningen tager udgangspunkt i

- at der forventes at blive 9 begravelser pr år i fremtiden
- at fordelingen mellem urner og kister forbliver uændret

Beregningen konkluderer, at der på længere sigt bliver behov for ca:

Kistegravpladser (med plads til én kiste):	260
Urnegravsteder (med plads til 2-3 urner):	50
Anonyme urnegravpladser:	5

Det anbefales, at der løbende holdes øje med gravstedsudviklingen, og at planen tages op til vurdering og evt. justering hvert 8. år. Dette kan f.eks. gøres ved at udarbejde en plan som den på side 3 og sammenholde den med tidligere planer.

Som det fremgår af planen på næste side, er der spredtliggende, ledige gravsteder på hele kirkegården.

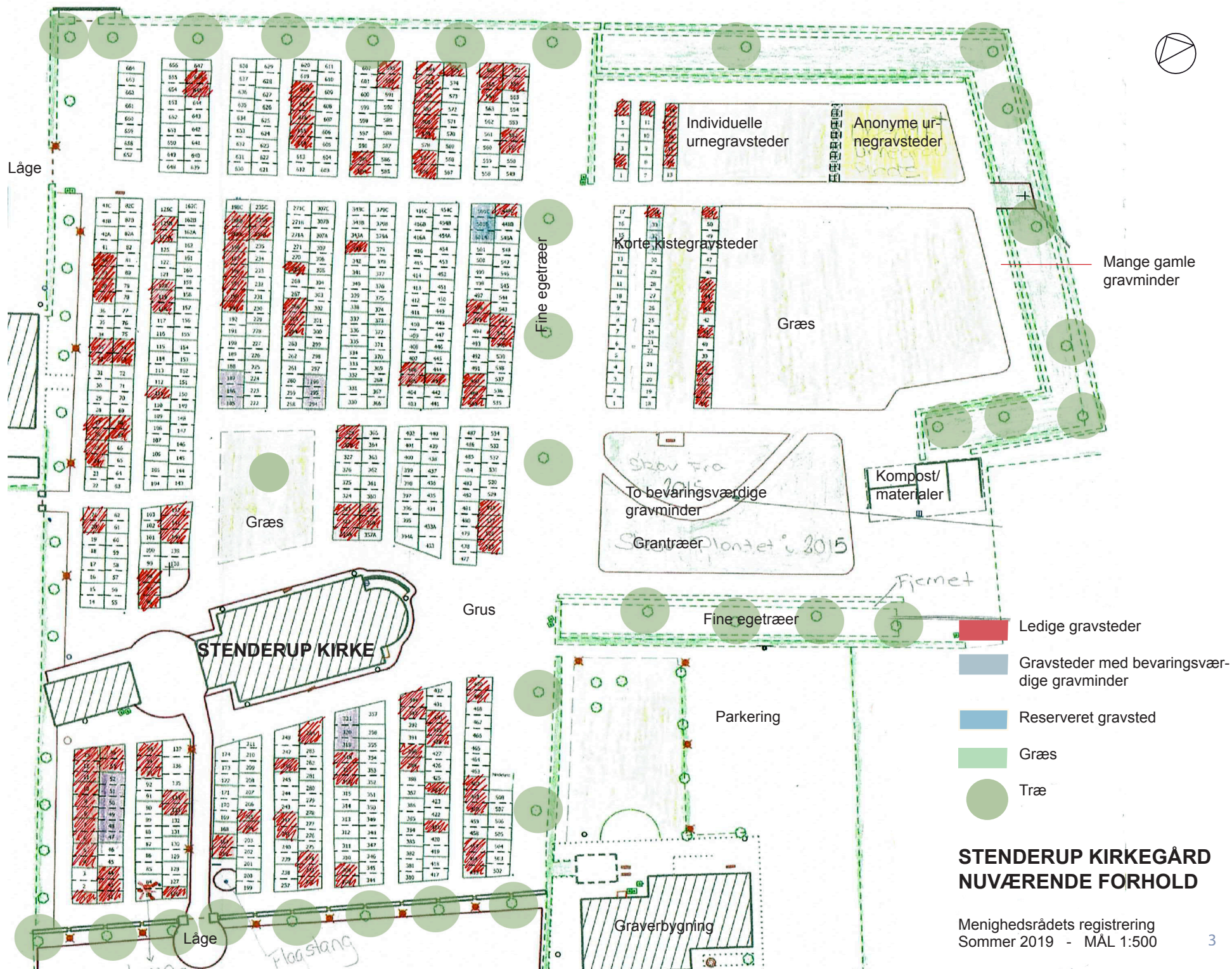
#### Om planen

Nærværende plan er en strategiplan, der fastlægger retningslinier for kirkegårdens overordnede udvikling bl.a. med henblik på at tilpasse antallet af gravsteder og gravstedstyper til behovet. Efterhånden som eventuelle omlægningsarbejder skal realiseres, vil en række detaljer skulle afklares. I forbindelse med disse arbejder er jeg gerne behjælpelig med rådgivning med henblik på at sikre, at planens intensjoner fastholdes.

#### Kirkegårdens vedtægter

Det anbefales at tilføje strategiplanen i kirkegårdens vedtægter bl.a. for at sikre kontinuitet i udviklingen.







### Kirkegårdens udtryk

Kirkegården, der er udvidet mod nord og øst siden kirkens opførelse i 1909, er beliggende i landsbyens sydlige del, mere eller mindre omgivet af bebyggelse. Kirkegården omgives af hække, og langs adgangssiden af en fin, kalket mur. Kirkegården er bl.a. karakteriseret af egetræer, der vokser langs den sydlige og nordlige afgrænsning, langs den oprindelige afgrænsning mod øst og mere spredt omkring kirkegårdsudvidelsen.

Hele den vestlige del af kirkegården er disponeret med traditionelle gravsteder i dobbelte rækker, mens der i udvidelsen mod øst findes små urnegravsteder, korte kistegravsteder og anonyme urnegravsteder. Kirkegårdsudvidelsen, der desuden indeholder græsarealer, et felt med grantræer samt materialeplads forkommer usammenhængende.

Spredt over hele kirkegården er der en del ledige gravsteder, men endnu er der ikke så mange ledige, at det påvirker opfattelsen af, at kirkegården er aktiv.

Det anbefales, at det i kirkegårdens vedtægter beskrives, at kirkegården er "en have", dvs. et grønt anlæg. Ud over at det er en historisk tradition, så er kirkegårdens indhold af levende, sanselige og dynamiske elementer som træer, buske, hække, blomstrende planter og græs helt afgørende for, at den som et særligt sted med en langsom puls kan fungere som meditativt rum og danne gode og trygge rammer for mennesker i forskellige livssituationer.

Konkret betyder det eksempelvis, at der på fællesarealerne kun skal være grusbelægning på de steder, hvor det er nødvendigt for færdslen, og at alle andre arealer skal være dækket af græs eller beplantning. Nærværende notat sigter blandt andet på at udvikle og understøtte kirkegårdens frodighed.

### Strategi for gravsteder

En strategi for dels at reducere antallet af gravsteder, så det kommer til at passe til behovet på lang sigt, og dels at muliggøre indpasning af nye gravstedstyper blev drøftet. Vi fandt frem til en strategi som vist på næste side og illustrationsplanen på side 6. I strategien er der lagt vægt på, at det aktive gravstedsområde kommer til at fremstå som en sammenhængende helhed.

Hovedidéen er at koncentrere de traditionelle gravsteder nærmest kirken og langs vestsiden, hvor det traditionelt har været mest attraktivt. Området nærmest muren mod syd udgår som aktivt begravelsesområde, da det er mindre attraktivt på grund af nærheden til vejen.

Den nordøstlige del af den oprindelige kirkegård omlægges på sigt til et parkpræget område med nye gravstedstyper, der dels skal afløse gravstederne i den østlige udvidelse og dels kan indeholde andre, nyere gravstedstyper f.eks. gravsteder med liggende gravminder i græs.

Umiddelbart nord for kirken findes et græsareal, hvor det er oplagt at placere de anonyme gravsteder.

Når der er etableret nye gravstedstyper på den ældre del af kirkegården, og der ikke længere er aktive gravsteder på den østlige udvidelse er det tanken, at udvidelsen omlægges med naturpræg, f.eks. som en eng med store træer.

Nuværende gravstedsejere kan overalt på kirkegården forlænge deres gravsted så længe de vil, ligesom slægtninge fortsat kan begraves i allerede erhvervede gravsteder. Her ved respekteres de nuværende gravstedsejere samtidig med, at kirkegården holdes så aktiv som muligt.

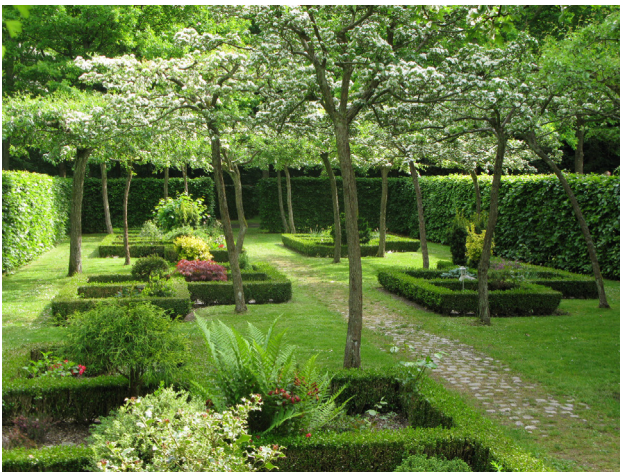
Nye gravsteder kan kun anvises i de fremtidige, aktive områder.

### A - Traditionelle gravsteder

Det er en betydende kvalitet, at der er hække omkring alle sider af de traditionelle gravsteder, hvilket der er kulturhistorisk tradition for. Endvidere er det et væsentligt karaktertræk, at ryghækkene er relativt høje. Herved danner ryghækkene på en fin måde ryg for gravminderne og bidrager i væsentlig grad til kirkegårdens frodighed. Generelt set er hækkene sunde og smukt klippede. For at sikre, at hækkene også i fremtiden danner et frodigt, grønt mønster på fladen, bør der i kirkegårdens vedtægter fastlægges en størrelse på hækkene, f.eks:

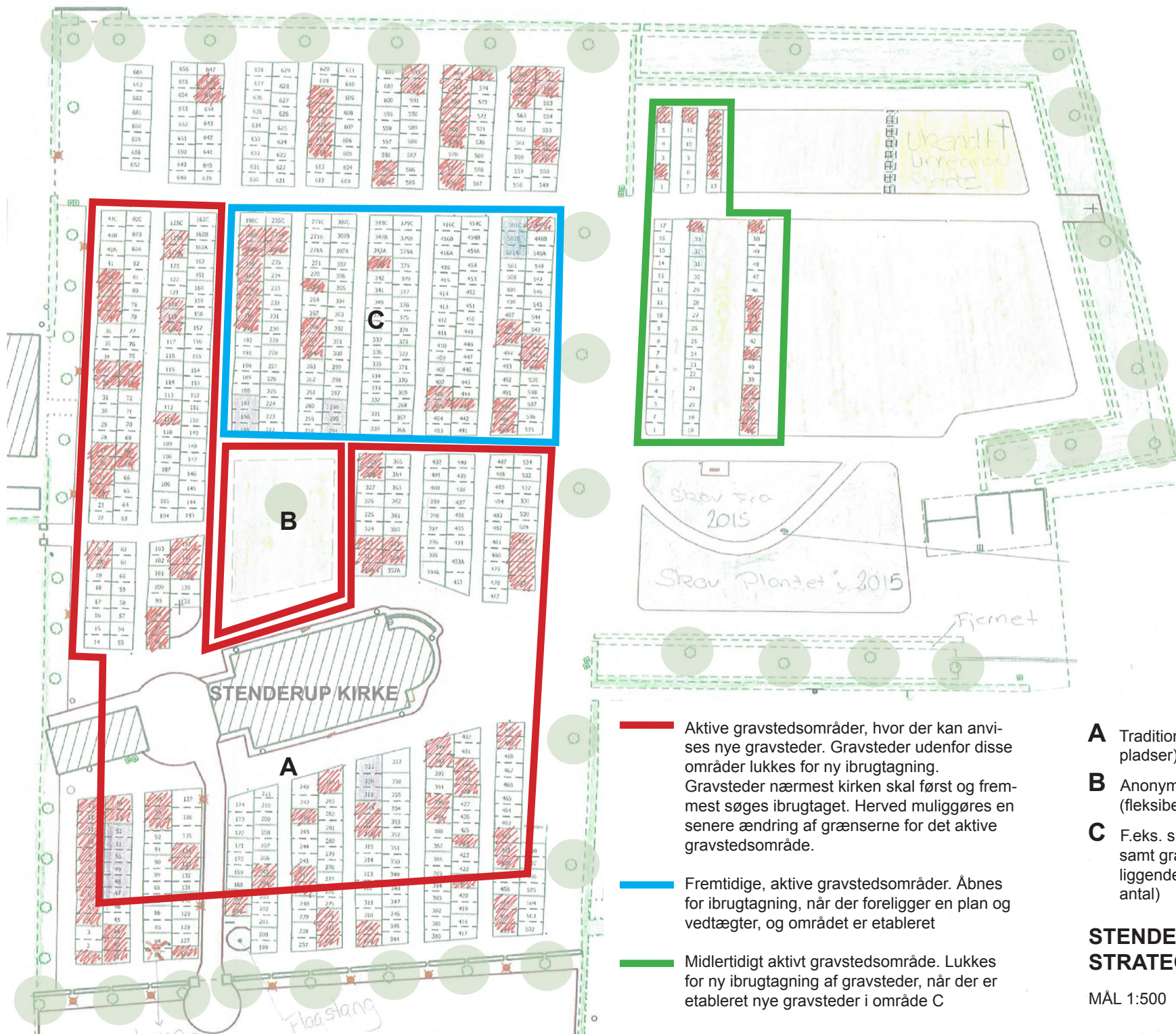
- Ryghække, højde 60-75 cm
- Mellem- og forhække, højde: 30-40 cm

Der er i dag en god højdevariation i gravstedsbeplantningen, og det må tilstræbes, at dette udtryk fastholdes - nogle



Eksempel på et parkpræget område med individuelle urnegravsteder med hæk langs alle fire sider. Små træer danner tag. Nivå kirkegård





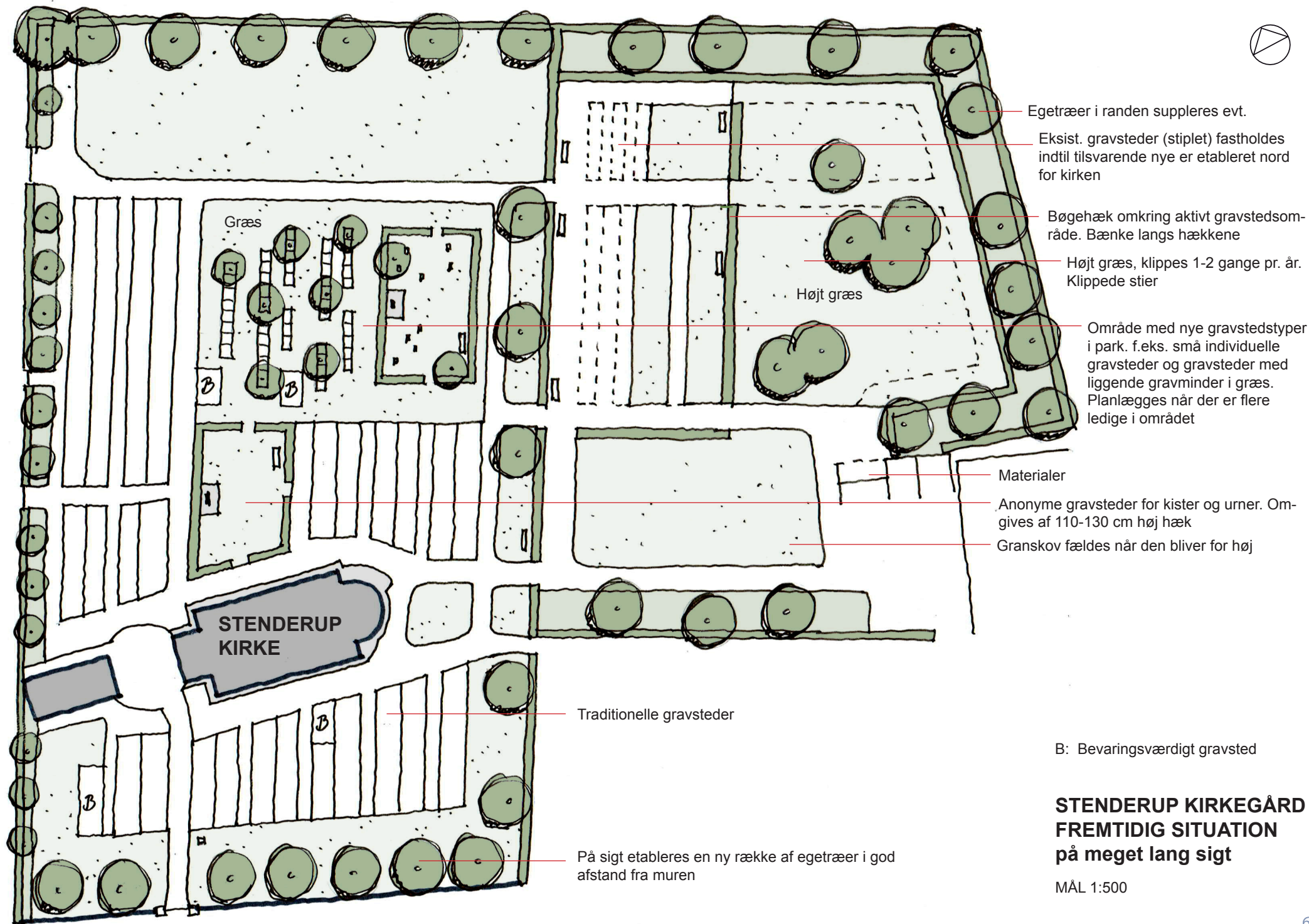
- Aktive gravstedsområder, hvor der kan anvendes nye gravsteder. Gravsteder udenfor disse områder lukkes for ny ibrugtagning. Gravsteder nærmest kirken skal først og fremmest søges ibrugtaget. Herved muliggøres en senere ændring af grænserne for det aktive gravstedsområde.
- Fremtidige, aktive gravstedsområder. Åbnes for ibrugtagning, når der foreligger en plan og vedtægter, og området er etableret
- Midlertidigt aktivt gravstedsområde. Lukkes for ny ibrugtagning af gravsteder, når der er etableret nye gravsteder i område C

- A** Traditionelle gravsteder (ca. 265 gravpladser)
- B** Anonyme gravsteder for kister og urner (fleksibelt antal)
- C** F.eks. små gravsteder for kister og urner samt gravsteder for kister og urner med liggende gravminder i græs (fleksibelt antal)

## STENDERUP KIRKEGÅRD STRATEGI FOR GRAVSTEDER

MÅL 1:500







### Proces for omdannelse af traditionelt gravsteds-område til nyt anlæg:

1. Området lukkes for ny ibrugtagning af gravsteder.



2. Ledige gravsteder tilplantes med et tæt bund-dække af stauder



3. Når der er større, sammenhængende, ledige arealer i områdets yderkanter påbegyndes en løbende proces, hvor tomme gravsteder og stier fjernes, og der etableres græs. Hviding kg.



4. Når der er i dele af området er 50% ledigt planlægges og etableres nye gravsteder, der "fletter sammen" med de eksisterende. Filskov kg.

planter må gerne være 7-10 meter høje, så de både bidrager til frodigheden, og til at man kan færdes nogenlunde privat.

I takt med at gravstederne bliver ledige, og der opstår sammenhængende, ledige arealer udenfor område A omlægges gravsteder og stier til græs. Omlægningen foretages ude fra hække/ mur og indad. Smukke løvfældende træer samt stedsegrønne gravstedsplanter, der har mulighed for at vokse sig store og frodige bibeholdes. Efterhånden vil de aktive gravsteder udenfor A komme til at ligge som hækafgrænsede "øer" i græsset.

### B - Nye gravstedstyper

Den nordøstlige del af den oprindelige kirkegård disponeres til nye gravstedstyper i parkprægede omgivelser, hvor græs bliver det sammenbindende element på fladen. Området skal planlægges som en sammenhængende helhed, men kan først planlægges, når der i dele af området er 40-50% ledige gravsteder.

På illustrationsplanen er vist en principiel disponering med små, individuelle gravsteder (for kister og urner) og et hækafgrænset felt for kister og urner med gravsteder med liggende gravminder i græs. Der plantes mindre og løvfældende træer, som bl.a. vil tilføre årstidsvariation, en ny sammenhæng og danne "tag" i en menneskelig skala.

Når det bliver aktuelt, skal detailplan og vedtægter for området godkendes i Provstiet.

### C - Anonyme urnegravsteder

Det græsklædte område lige nord for kirken disponeres for anonyme kiste- og urnegravsteder. Området omgives af en hæk, der gerne må blive 110-130 cm høj, så den både kan danne ryg for bænke og for det fælles mindesmærke. Trækorset placeres med ryggen op ad den vestlige hæk, så fronten vender mod øst. Korset bliver dermed orienteret i på den traditionelle måde for gravminder.

### Kirkegårdsudvidelsen mod øst

Som nævnt udgår den østlige kirkegårdsudvidelse som aktivt begravelsesområde på sigt. På nuværende tidspunkt etableres en bøgehæk omkring den del af området, der indeholder gravsteder. Herved vil der blive en bedre klarhed og sammenhæng omkring gravstederne, og der kan opstil-

les bænke langs hækken.

Området udenfor hækken holdes ekstensivt med højt græs og klippede græsstier, og der kan plantes nogle grupper af større, hjemmehørende træer for at give karakter og oplevelsesværdi.

Når grantræerne i "skoven" bliver for store skal de fældes og arealet overgå til højt græs i sammenhæng med resten af området.

### Kirkegårdens afgrænsning

Med henblik på at opnå en større klarhed i kirkegårdens rumlige forhold genetableres hæk mellem den oprindelige kirkegård og den østlige udvidelse. I den forbindelse etableres en græsabat under træerne langs hækken, da den nuværende grusbelægning er for bred i forhold til behovet. Herved opnås en enkel, rolig og grøn sammenhæng.

### Egetræer langs kirkegårdsmur

Et spørgsmål om, hvorvidt egetræerne langs muren i for høj grad skjuler kirken, blev drøftet. Jeg vil anbefale, at træerne fastholdes, bl.a. fordi de definerer kirkegården rumligt og giver frodighed.

Men træerne er plantet ganske tæt på muren, hvilket på sigt vil give problemer for murværket. Det anbefales derfor at etablere en ny række træer indenfor muren i en afstand af 2-3 meter fra den. Træerne plantes, når der er flere ledige gravsteder, og de gamle træer fjernes først, når de nye er i god vækst.

### Stibelægning

På parkeringspladsen ved graverbygningen og på nogle af kirkegårdens stier er der anvendt stenmel som overflade. Denne belægning er både æstetisk fin, yderst velfungerende i forhold til tilgængelighed for handicappede, og den er nemmere at holde for graveren end de øvrige belægninger med løst perlegrus.

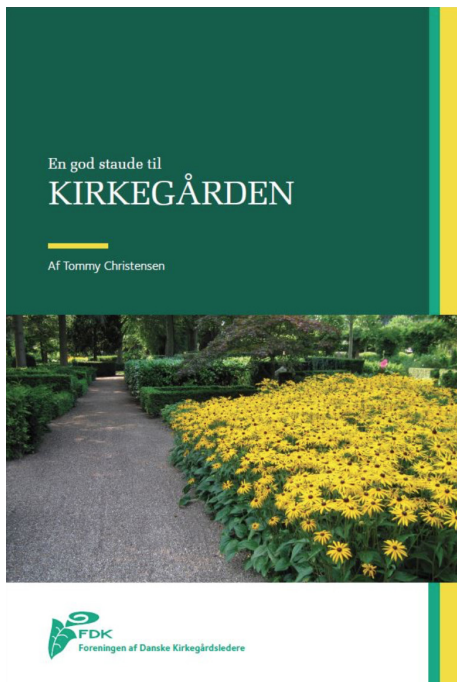
### Flagstang

Flagstangens placering ret tæt på egetræerne ved muren medfører, at flaget støder ind i et af træerne. Det foreslås derfor at flytte flagstangen til nabogravstedet. Området omkring flagstangen retableres med forhæk mod stien og tilplantes, f.eks. som vist på skitse næste side.









I bogen "En god staude til kirkegården" kan der findes inspiration til plantevalg. Planter vælges i en afdæmpet farveskala.



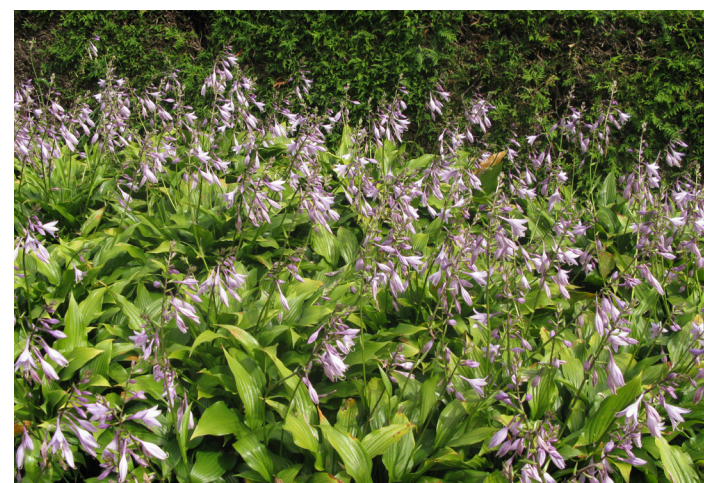
Ledigt gravsted med dvärgmynte. Hunderup Kirkegård



Ledigt gravsted med sct. hansurt, Lisbjerg Kirkegård



Ledigt gravsted med lavendel. Hunderup Kirkegård



Ledigt gravsted med hosta. Nyborg Kirkegård

Ledige gravsteder og gravsteder med bevaringsværdige gravminder tilplantes med bunddækkende stauder for at øge kirkegårdens frodighed. Der kan med fordel plantes kun én sort på hvert gravsted. Der udvælges 6-10 sorter af stauder, der har en god bunddækkende evne, trives godt på stedet, og som kræver et minimum af pleje. Her ses nogle eksempler.



